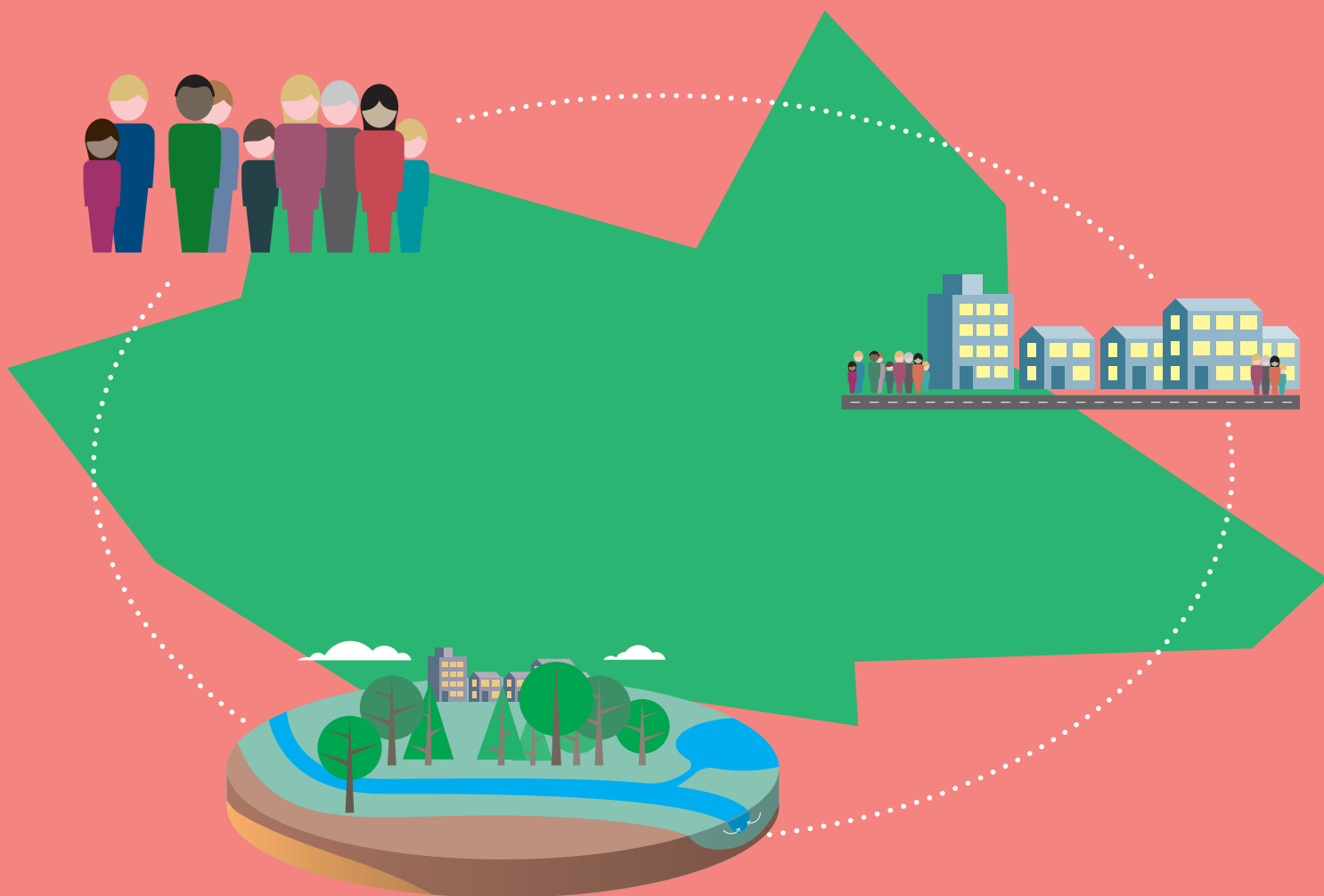


# Samenwerken aan de toekomst van Hengstdal

## Deel 3 - De Alliantie Benadering





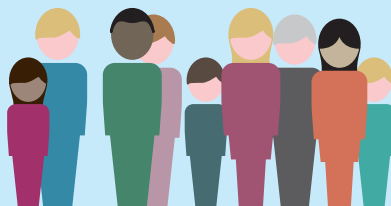




# Inhoud

<b>Inleiding</b>	5
<b>De AB-Zipper</b>	7
<b>Het AB-regiebord</b>	11
<b>Wijkgenese en wijkregieplan</b>	13
<b>Colofon</b>	15

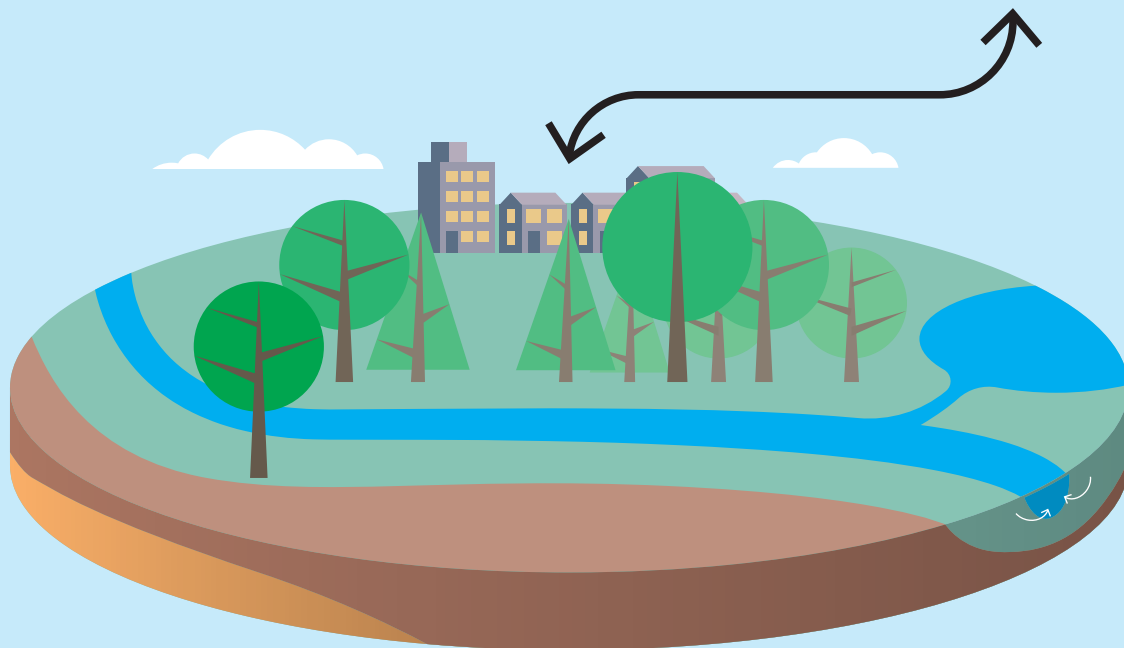
# AlliantieBenadering (AB)



## Alliantie mens en maatschappij

Lichamelijke en geestelijke gezondheid, zelfredzaamheid, werkgelegenheid, opleiding, leeftijd, inkomen

**Alliantie bebouwing en infrastructuur**  
Bebouwing, voorzieningen, verkeer, spoor en overige netwerken



## Natuurlijke alliantie

Bodem en ondergrond, water, grondwater en kwel, natuur en groen, klimaatveranderingen

# Inleiding

**In deze benadering beschouwen we de fysieke leefomgeving als één systeem waar alles met elkaar samenhangt. Dat maakt de reikwijdte van ruimtelijke planvorming bijzonder groot. Het proces wordt behapbaar door een indeling in drie allianties. Met een alliantie bedoelen we een groep mensen die werken aan een specifiek deelsysteem.**

Helaas ontbreekt het vaak aan die samenhang. Ook in Nijmegen wordt dat door medewerkers van de gemeente herkend. Er is vaak geen leidend principe voor de wijk. Daardoor kun je alleen reageren op opdrachten en niet anticiperen op een gewenste ruimtelijke inrichting. Bij grote projecten wordt een ambitiedocument gemaakt en is de start vaak veelbelovend. Maar als gaandeweg bepaalde ambities niet passen, is er geen integrale afweging. Ambities waarvan de waarde het moeilijkst in geld zijn uit te drukken, vallen het eerst af. Een beperkt aantal mensen beslist daarover, zonder een gezamenlijk afwegingsproces. En achteraf zijn vaak reparaties nodig om aansluiting tussen losse projecten alsnog te realiseren.

## De natuurlijke alliantie

In de natuurlijke alliantie wordt aan het natuurlijk systeem gewerkt. Hoe ziet het natuurlijk systeem in elkaar? Hoe ontwikkelt het zich? Welke knelpunten en ambities zijn er? De natuurlijke alliantie wordt in het algemeen gevormd door groenbeheerders, ecologen, hydrologen, geologen en anderen. Zij dragen belangrijke kennis aan rond alles wat de aarde ons biedt: bodem en ondergrond, water en natuur, lucht en al haar dynamische processen zoals klimaatverandering en natuurlijke ontwikkeling. Ook natuurlijk erfgoed valt hieronder.

## De alliantie van bebouwing en infrastructuur

Technisch specialisten, civiel ingenieurs, verkeerskundigen, (steden) bouwkundigen en architecten zijn exponenten van de alliantie van bebouwing en infrastructuur. Vanuit deze alliantie wordt kennis ingebracht van de ruimtelijke objecten en structuren die de mensheid gedurende de tijd heeft gebouwd en aangelegd om haar bestaan te vergemakkelijken. Gebouwen, stedenbouwkundige structuren, de netwerken van wegen en spoorlijnen en ondergrondse structuren vallen hieronder.

## De alliantie van mens en maatschappij

Gebruikers en bewoners, hun (volks)vertegenwoordigers, maar ook landschapshistorici, erfgoed specialisten en sociaal demografen behoren doorgaans tot de alliantie van mens en maatschappij. Deze alliantie is van belang omdat eisen en wensen vanuit de maatschappij en veranderingen in leef-, woon- en werkpatronen steeds meer leidend zijn voor ruimtelijke planprocessen.

## Lagenbenadering en 3P-benadering

De samenwerking binnen en tussen de allianties geeft een integraal antwoord op toekomstige ontwikkelingen of bedreigingen. Daardoor wordt de veerkracht van het systeem als geheel versterkt en bouw je adaptief vermogen op. Met de indeling in deze drie allianties combineren we de inzichten van de zogenoemde Lagenbenadering (occupatie, netwerken en natuurlijk systeem) en de 3P-benadering (People, Planet, Profit).

## De pilot Hengstdal

Ook in de pilot Hengstdal hebben drie allianties hun licht laten schijnen over drie deelsystemen in de fysieke leefomgeving:

- Het natuurlijk systeem van de stuwwal en de droogdalen met daarin bodem en ondergrond, watersystemen, groen, fauna, flora, biodiversiteit et cetera.
- Het systeem van mens en maatschappij dat gebruik maakt van de fysieke leefomgeving: de bewonerssamenstelling, de cultuur, gezondheid en sociale veiligheid.
- Het systeem van infrastructuur en bebouwing met de bijzondere stedenbouwkundige opzet van Hengstdal. Dit is het enige systeem dat geen eigen dynamiek kent, maar functioneel is aan natuur, mens en maatschappij.

Erfgoed is een verbindende schakel. Dit vormt bij alle allianties een thema. Ook klimaatadaptatie heeft sterke raakvlakken met meerder deelsystemen.

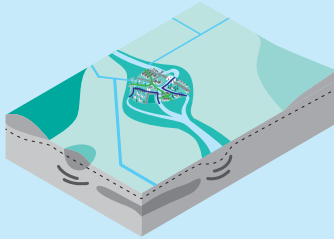
# AB-Zipper

## Planniveau

## Ambitie en doel

## Allianties

### Strategisch



- 1 Dynamiek in de tijd
- 2 Schaalniveaus
- 3 Drie systemen/allianties

### Tactisch



- 4 Maatschappelijke opgaven
- 5 Ruimtelijke structuren en kwaliteit
- 6 Belangen van actoren

### Operationeel



- 7 Juridische randvoorwaarden
- 8 Technische en financiële haalbaarheid
- 9 Maken, beheren en doen

ACCENT:  
Natuurlijke  
Alliantie

ACCENT:  
Mens en  
Maatschappij

ACCENT:  
Bebouwing en  
Infrastructuur

# De AB-Zipper

De AB-Zipper verbeeldt de verbinding tussen de drie allianties. Daarbij onderscheiden we drie niveaus van ruimtelijke planvorming: operationeel, tactisch en strategisch. De verbinding tussen de allianties is op ieder planniveau anders.

## Strategische processen

De complexiteit van de maatschappij en van ruimtelijke ontwikkeling is enorm. Strategische processen adresseren die complexiteit. Hierin gaat het om planning vanuit systeemzicht en vanuit de onderlinge relaties tussen verschillende ruimtelijke structuren, kwaliteiten en belangen. Deze worden ook wel entiteiten genoemd. Zonder de onderlinge relaties kan zo'n entiteit niet functioneren. Een voorbeeld is een groenstructuur die geen levenskans heeft zonder de juiste bodem en de aanwezigheid van water.

De ambities van een strategisch proces zijn:

- *Dynamiek in de tijd*. Door naar het verleden te kijken of juist door te redeneren vanuit een visie op de verre toekomst, is vaak een logische oplossing te vinden voor actuele problemen. Erfgoed behoort hiermee tot het hoogste strategische niveau.
- *Schaalniveau*. Een los project kan grote invloed hebben op de omgeving. En omgekeerd is op een hoger schaalniveau soms een oplossing voor lokale opgaven te vinden.
- *Samenhang*. Bij iedere opgave zijn samenhang, onderlinge afhankelijkheid en synergie tussen de drie allianties uitgangspunt. De samenhang maakt oplossingen robuust.

## Tactische processen

Deze processen richten zich op versterking of verbetering van afzonderlijke entiteiten (ruimtelijke structuren, kwaliteiten en belangen). Denk aan een stedenbouwkundige structuur, een bomenstructuur, ruimtelijke kwaliteit en de belangen van bepaalde doelgroepen.

Een tactisch proces heeft een cyclisch verloop, waarbij een cyclus maximaal vijf tot tien jaar duurt. Veel plannen en inventarisaties worden gemaakt op het tactische niveau. Voorbeelden zijn cultuurhistorische waardenkaarten, analyses en plannen voor waterlinies en dergelijke.

De ambities van een tactisch proces zijn:

- Maatschappelijke opgaven realiseren, zoals duurzame energie of huisvesting.
- Kwaliteit realiseren vanuit ruimtelijke structuren. Veel projecten van enige omvang hebben invloed op de structuren van groen, water, verkeer of bebouwing. En andersom.
- Afstemmen van belangen. Een groter project kan ten koste gaan van andere entiteiten, maar kan deze ook ondersteunen. Belangen worden met elkaar vergeleken en er wordt een oplossing gezocht.





## Operationele processen

Operationele processen richten zich op ruimtelijke objecten die je als het ware kunt vastpakken en die aan een plek zijn verbonden: gebouwen, bomen, een waterloop, een weg of een viaduct. Het proces om zo'n object te realiseren kent een lineair verloop. In een beperkte tijd (maximaal vier jaar) is het proces afgerond.

De ambities van een operationeel proces zijn:

- Juridisch verankeren, bijvoorbeeld in regels over gebruik, vorm en grootte en in afspraken over bescherming van soorten, gebieden en erfgoed.
- Technisch en financieel mogelijk maken.
- Maken, beheren en doen: concrete acties zijn uiteindelijk het doel van ieder proces.

## Erfgoed

Bij erfgoed ligt van oudsher de focus op instandhouding van objecten. Deze activiteit rekenen we tot het operationele planniveau. Voorbeelden zijn het behoud van oude sloten, tolhuisjes en stadswallen. Deze projecten zijn sectoraal en kennen een operationeel procesverloop. Het probleem is echter dat het voor erfgoed daardoor vaak moeilijk is haar meerwaarde tot uitdrukking te brengen. In een sectoraal proces delft erfgoed vaak het onderspit.

Bij VONDST wordt de focus verlegd naar het strategische planniveau. Op dat niveau kijken we hoe mensen in vroegere tijden met het natuurlijke systeem zijn omgegaan en wat we daarvan kunnen leren en gebruiken. Het is daardoor makkelijker de potenties van erfgoed voor sturing en inspiratie te benutten.

## Integratie

Het model van de AB-Zipper laat zien hoe het raakvlak tussen de drie allianties samenhangt met het planniveau. De AB-Zipper geeft aan waar deelbelangen kunnen ritsen.

Op strategisch niveau wordt de samenhang binnen elke allianties inzichtelijk gemaakt, waardoor de complexiteit behapbaar wordt. Op tactisch niveau ontstaat inzicht in de deelstructuren en belangen per alliantie. Door dit inzicht kan op het operationele niveau, bij de feitelijke uitvoering, maximale integratie plaatsvinden en integraliteit gerealiseerd worden.

Op het strategische niveau fungeert het natuurlijke systeem als onderlegger, op het tactische niveau ligt een focus op het sociale domein. Op het operationele niveau ligt een focus op bebouwing en infrastructuur.

### De pilot Hengstdal

De AB-Zipper is behulpzaam bij het bepalen van de ambities voor de wijk en de projecten daarin. We gaan daarbij uit van het strategische niveau. Dat betekent dat voor kennisopbouw en visievorming de tijdsdynamiek, schaalniveaus en de integratie van allianties belangrijk zijn. De uitwerking in de Wijkgenese en het gebruik daarvan bij het Wijkregieplan Hengstdal laten de meerwaarde daarvan zien.

# AB-Regiebord

Strategisch

Tactisch

Operationeel

## I Vertrekpunt

A. Wat speelt, welke processen lopen er, wie doet mee?

B. Wat is het probleem eigenlijk?

## II Kennisbasis

C. Welk beleid is randvoorwaarde en helpend?

D. Wat weten we, hoe vullen we kennishiaten?

## III Ambities

E. Wat zijn de ambities per alliantie?

F. Welke prioriteiten hebben we, welke ontwikkelprincipes?

## IV Uitwerking

G. Welke basisstructuur gaan we realiseren?

H. Welke scenario's zijn er, hoe werken we die uit?

## V Borging

I. Hoe gaan we dit regelen?

J. Hoe en wat gaan we monitoren?

# Het AB-regiebord

Het AB-regiebord is een hulpmiddel om processtappen in te vullen en overzicht te houden van lopende processen.

Op het regiebord onderscheiden we (horizontaal) drie planniveaus: strategisch, tactisch en operationeel. Vervolgens is ieder proces (verticaal) verdeeld in vijf hoofd fasen.

In een gebied (stad, wijk, buitengebied) spelen altijd meerdere projecten, vaak op meerdere niveaus tegelijk. Het regiebord biedt daarvan een overzicht zodat op het strategische niveau hun samenhang inzichtelijk wordt. Vanuit dat overzicht over projecten en processen en hun dynamiek, kun je de hoofdlijnen van de gebiedsontwikkeling bewaken en bevorderen. Dan is regie mogelijk.

De vijf hoofd fasen kunnen chronologisch worden doorlopen, maar dat hoeft niet. Soms start een project bij een ambitiedocument. In zo'n geval kan aan de hand van het regiebord input uit eerdere fasen worden verzameld.

## I Vertrekpunt

In de eerste hoofd fase van ieder ruimtelijk planproces brengen we in kaart wat er speelt rondom gebied. In veel gevallen lopen er al individuele projecten. Vrijwel nooit begint een project met een tabula rasa. Ook wordt gekeken welke samenwerkingen nodig en zinvol zijn.

## II Kennisbasis

Ieder van de drie allianties bouwt haar kennisbasis op. Bestaande kennis wordt op orde gebracht en aangevuld met noodzakelijk geachte extra kennis. In de praktijk is de hoeveelheid informatie op operationeel niveau vaak overweldigend, terwijl er op tactisch en strategisch niveau lacunes zijn. Op het AB-regiebord zie je welke puzzelstukjes ontbreken.

## III Ambities

We bepalen de ambities voor het project op basis van gedeelde inzichten in knelpunten en opgaven. Ambities worden concreet gemaakt in ontwikkelprincipes, inspiratiefoto's en voorbeelden.

## IV Uitwerking

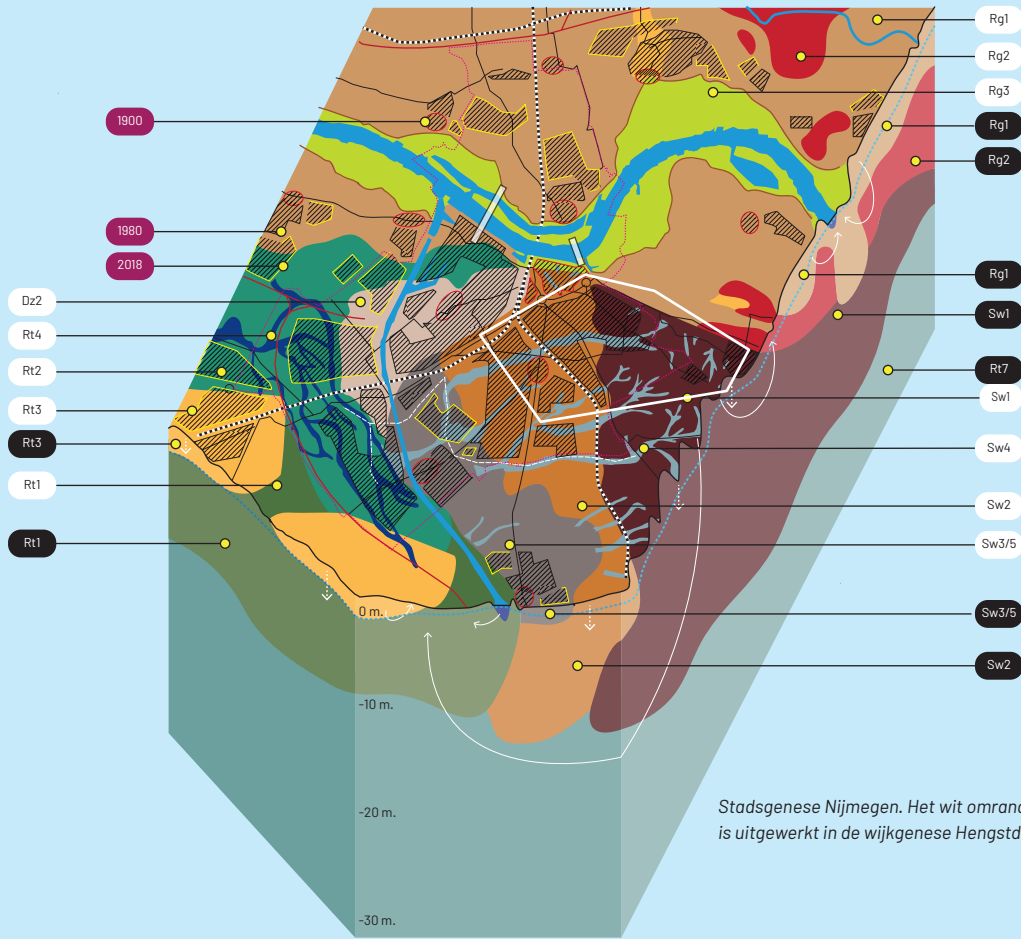
Het natuurlijke systeem vormt de basis van ruimtelijke ontwikkeling. Deze onderlegger werkt door in een ruimtelijke basisstructuur. De basisstructuur ligt daarmee ongeveer vast. Ze vormt het ijkpunt voor een studie naar opties voor ruimtelijke en functionele ontwikkelingen, in de vorm van scenario's. Hierin krijgen de ontwikkelprincipes concrete uitwerking

## V Borging

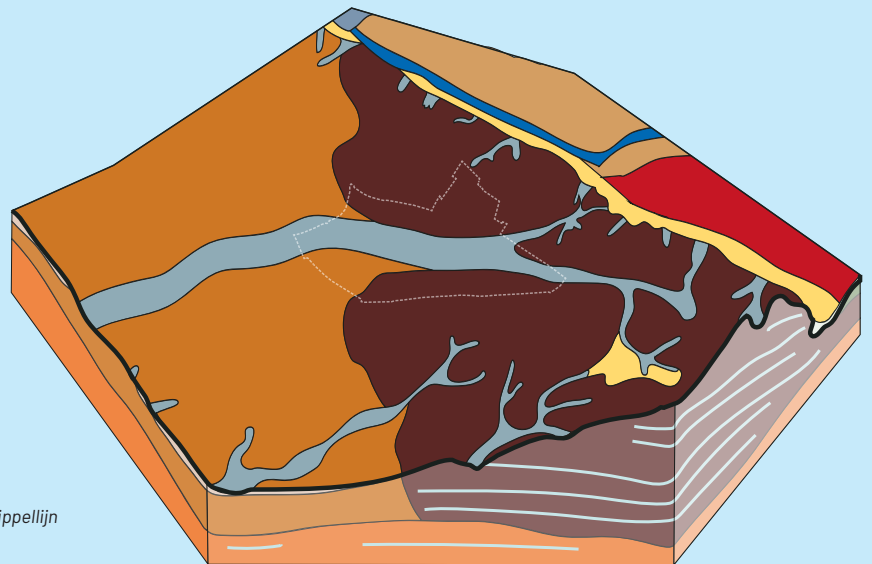
De ambities en visie worden vastgelegd in een wijkregieplan dat richting geeft aan projecten in de wijk. Ook wordt afgesproken op welke manier er gemonitord kan worden, onder andere gericht op effectiviteit, draagvlak en voortschrijdende inzichten.

### De pilot Hengstdal

Het AB-Regiebord vormt de leidraad voor de in- houdsopgave van het Wijkregieplan Hengstdal. Ook geeft het regiebord helderheid over de functie van de wijkgenese: het is de strategische component van de kennisbasis (fase D).



Stadsgene Nijmegen. Het witte omrande gebied is uitgewerkt in de wijkgene Hengstdal



Wijkgene Hengstdal. De witte stippellijn markeert de ligging van de wijk

# Wijkgenese en wijkregieplan

Met de AlliantieBenadering als methode hebben we voor de wijk Hengstdal een wijkgenese en een wijkregieplan gemaakt. Deze zijn in respectievelijk deel 2 en 1 beschreven

## Wijkgenese Hengstdal

De Wijkgenese Hengstdal beschrijft de wording van de wijk. Waarom is de wijk zoals die is? De wijkgenese een belangrijk onderdeel van de kennisbasis zoals bedoeld in het AB-Regiebord. In de wijkgenese laten we met een serie tekeningen in 3D zien hoe de relatie van de wijk met het natuurlijk systeem is geëvolueerd. De tekeningen tonen het natuurlijke landschap aan de oppervlakte en in de ondergrond tot een diepte van 30 meter.

De Wijkgenese Hengstdal is een uitwerking van de Stadsgenese Nijmegen die in 2020 is samengevat in het boek 'De Stadsgenese; Cultuurhistorie en het natuurlijke systeem als gids voor klimaatadaptatie en stedelijke ontwikkeling'. De stadsgenese is ook opgenomen in de Omgevingsvisie van Nijmegen.

## Wijkregieplan Hengstdal

Met de wijkgenese als strategische component van de kennisbasis is het Wijkregieplan Hengstdal gemaakt. Hierin hebben we een integraal toekomstperspectief voor de fysieke leefomgeving van de wijk geschetst dat een kader kan zijn voor toekomstige projecten.

Twee kaarten vormen het hart van het regieplan: een basiskaart als samenvatting van de ruimtelijke analyse en een regiekaart die invulling geeft aan de zes ontwikkelprincipes voor de wijk.







# Colofon

## Samenwerken aan de toekomst van Hengststal

Deel 3 - De AlliantieBenadering

### Kerngroep

Marike Wesseling (gemeente Nijmegen)  
Stef van Roemburg (gemeente Nijmegen)  
Ton Verhoeven (gemeente Nijmegen)  
Katja Zee (gemeente Nijmegen)  
Vincent Grond (GrondRR)

### Eindredactie

Henk Bouwmeester

### Tekeningen

GrondRR, Geo-Inspiratie en Duplo studio

### Fotografie

Gebiedsfoto's: Stef van Roemburg, Ton Verhoeven en Vincent Grond  
Inspiratiefoto's: [www.beeldbankNA.nl](http://www.beeldbankNA.nl)

### Grafisch ontwerp

Guido van Gerven (Duplo studio, Arnhem)

### Uitgave

Gemeente Nijmegen, 2022

### Financiering

Gemeente Nijmegen  
Provincie Gelderland vanuit Landelijke Erfgoeddeal voor project VONDST

Meer info: [www.alliantieBenadering.nl](http://www.alliantieBenadering.nl)

